

DIABETES... que é?
O que é, o que é?



bioBRÁS

DIABETES...
O que é, o que é?

Belo Horizonte

1999

Projeto gráfico e Ilustração: Centro Audiovisual/UFMG

Formatação: Romero Harlem/Centro Audiovisual/UFMG

Editoração eletrônica e produção: Folium Comunicação (folium@uol.com.br)

Agradecimentos:

Maria José Aum de Oliveira e Edna de Castro, *pela colaboração na elaboração deste trabalho.*

O objetivo desta cartilha é ajudar a criança diabética e sua família a entender o mecanismo complicado do diabetes por meio de uma linguagem simples e acessível e levá-las a compreender por que não podem deixar de tomar sua insulina.





Olá, amigo!
Eu sou Didi. Também sou diabético. Estou aqui para tentar ajudar você a entender o mecanismo complicado do Diabetes. Acho que você gostaria de saber por que de repente a gente começou a fazer muito xixi, a ter muita sede e a comer, comer e continuar a emagrecer e a sentir fraqueza. Aqui você vai encontrar as respostas. Acho que não vai ser difícil.

O nosso corpo é formado por trilhões de células.

As células são tijolinhos que formam as paredes dos nossos órgãos, como as paredes de uma casa.

Com um microscópio a gente consegue ver melhor as células.



célula

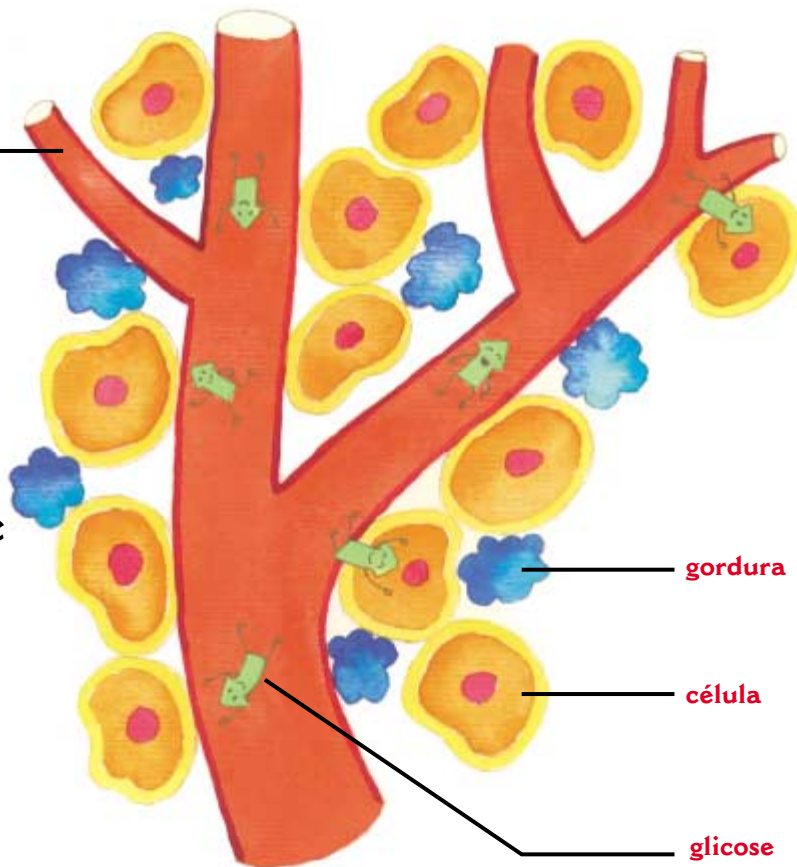




As células de nosso corpo precisam de alimento para terem energia.

Para que o nosso corpo fique alimentado e tenha energia, é preciso que cada uma das células esteja bem alimentada.

vasos sangüíneos



gordura

célula

glicose

Os alimentos, depois de digeridos, são transportados para as células pelo sangue. A gente come para alimentar cada célula.

Um carro não anda sem combustível.
O combustível é a fonte de energia do carro.



Glicose é açúcar.

A glicose é a fonte de energia do nosso corpo.

Ninguém vive sem a glicose.

A glicose é o combustível do nosso corpo.

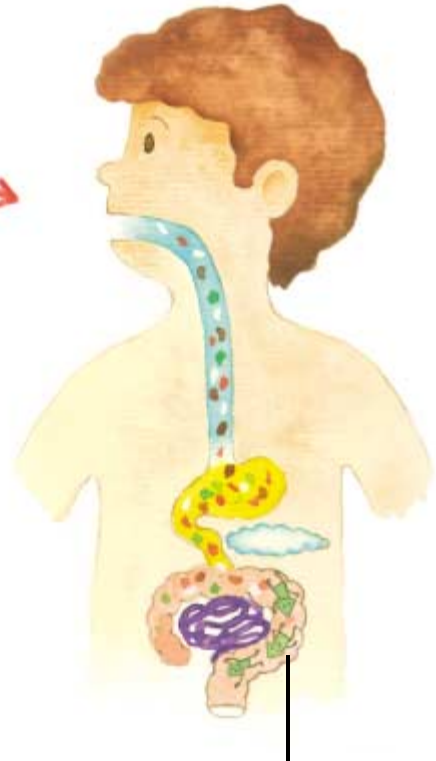




Então vamos ver o que acontece quando uma pessoa se alimenta.

Quando certos alimentos chegam ao intestino são transformados em glicose.

Não só o açúcar vira glicose, mas também outros alimentos viram glicose. Isso acontece com o pão, o leite, o arroz, a batata, etc.

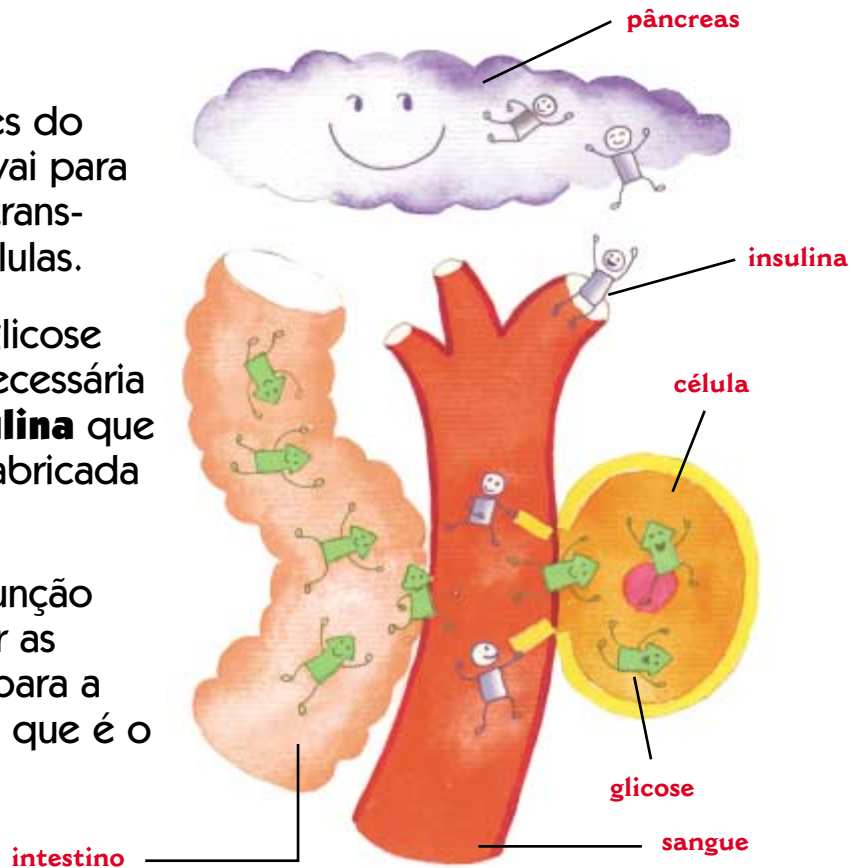


glicose

Através das paredes do intestino a glicose vai para o sangue para ser transportada para as células.

Mas... para que a glicose entre na célula é necessária a presença da **insulina** que é uma substância fabricada no pâncreas.

A **insulina** tem a função importante de abrir as portas das células para a entrada da glicose, que é o seu alimento.



Quando a glicose chega ao sangue, o pâncreas recebe uma ordem para enviar uma quantidade maior ou menor de insulina de acordo com a quantidade de glicose que a gente comeu. Assim, se comemos muito doce, o pâncreas mandará mais insulina; se comemos pouco açúcar, mandará menos insulina.



Até agora aprendemos
duas coisas muito importantes:
ninguém vive sem a glicose e
ninguém vive sem insulina, pois é
preciso de insulina para que as
células possam usar a glicose.



No Diabetes...

O pâncreas fica preguiçoso e pára de fabricar insulina (chamamos Diabetes Tipo 1). As crianças e jovens têm diabetes Tipo 1.

Se não houver insulina, a glicose não pode entrar na célula, que ficará sem alimento, sem energia, enfraquecida.

A pessoa tem vontade de comer muito, mas continua sentindo fraqueza.

A glicose, que não consegue entrar na célula, fica acumulada no sangue.

A glicose acumulada tem que ser eliminada de alguma forma. Então ela é jogada fora através do xixi.

A pessoa passa a fazer muito xixi, perdendo muita água. Como perde muita água, fica sentindo muita sede e começa a beber mais água.

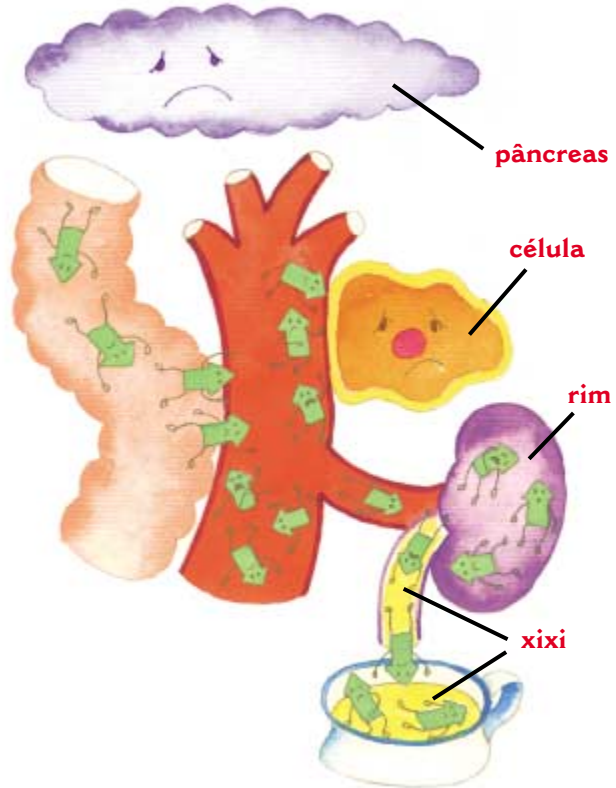


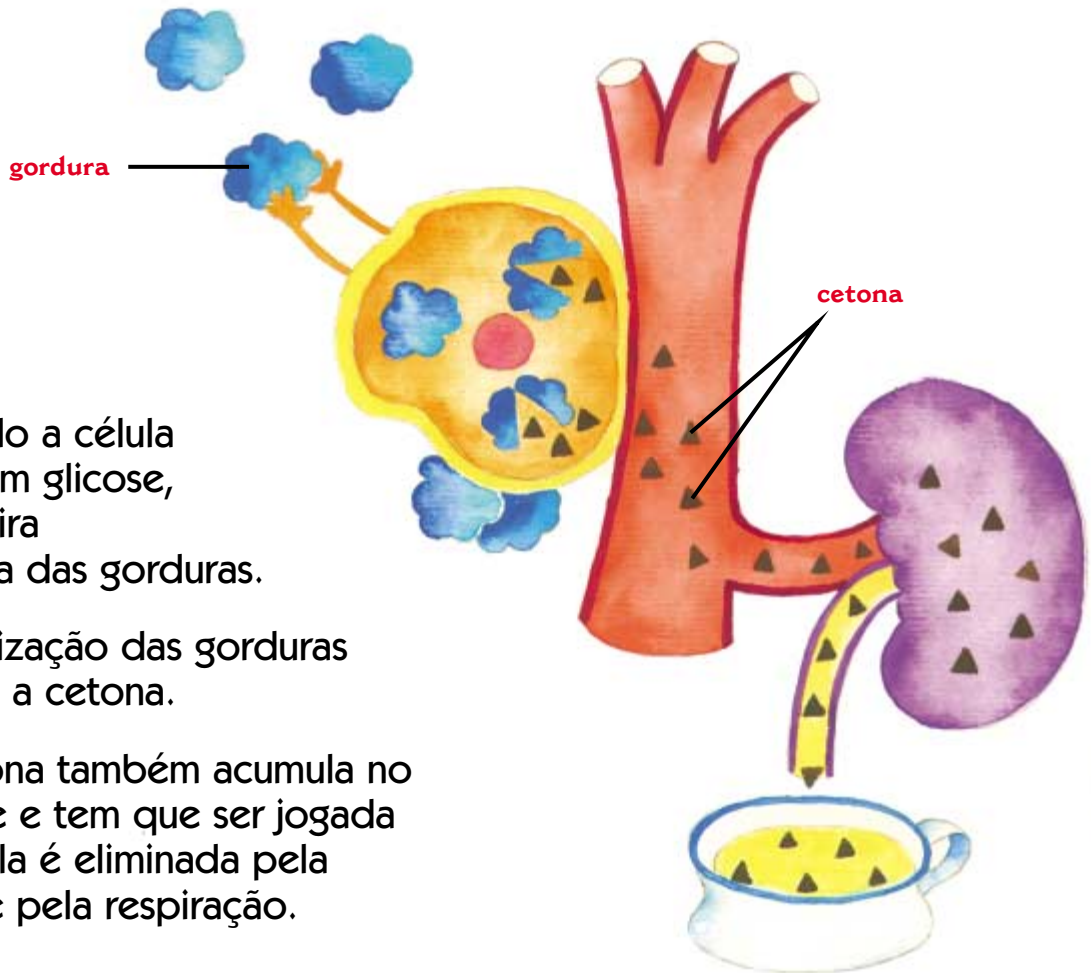
glicose

Glicemia = taxa de glicose no sangue - valor normal de 80 a 126 mg.

Hiperglicemia = glicose elevada no sangue

Glicosúria = presença de glicose no xixi





Quando a célula não tem glicose, ela retira energia das gorduras.

Da utilização das gorduras resulta a cetona.

A cetona também acumula no sangue e tem que ser jogada fora. Ela é eliminada pela urina e pela respiração.

A pessoa passa então a exalar um cheiro de maçã (hálito cetônico) e respirar rapidamente. Isso pode acontecer quando o Diabetes está muito descontrolado.





Como já vimos não é possível vivermos sem a insulina. Ainda bem que as fábricas conseguiram produzir uma insulina igual à que é fabricada no nosso organismo.

O diabético usará essa insulina que será injetada debaixo da pele, de onde passa lentamente para a corrente sanguínea. Vai agir na célula, abrindo a passagem para a glicose entrar.

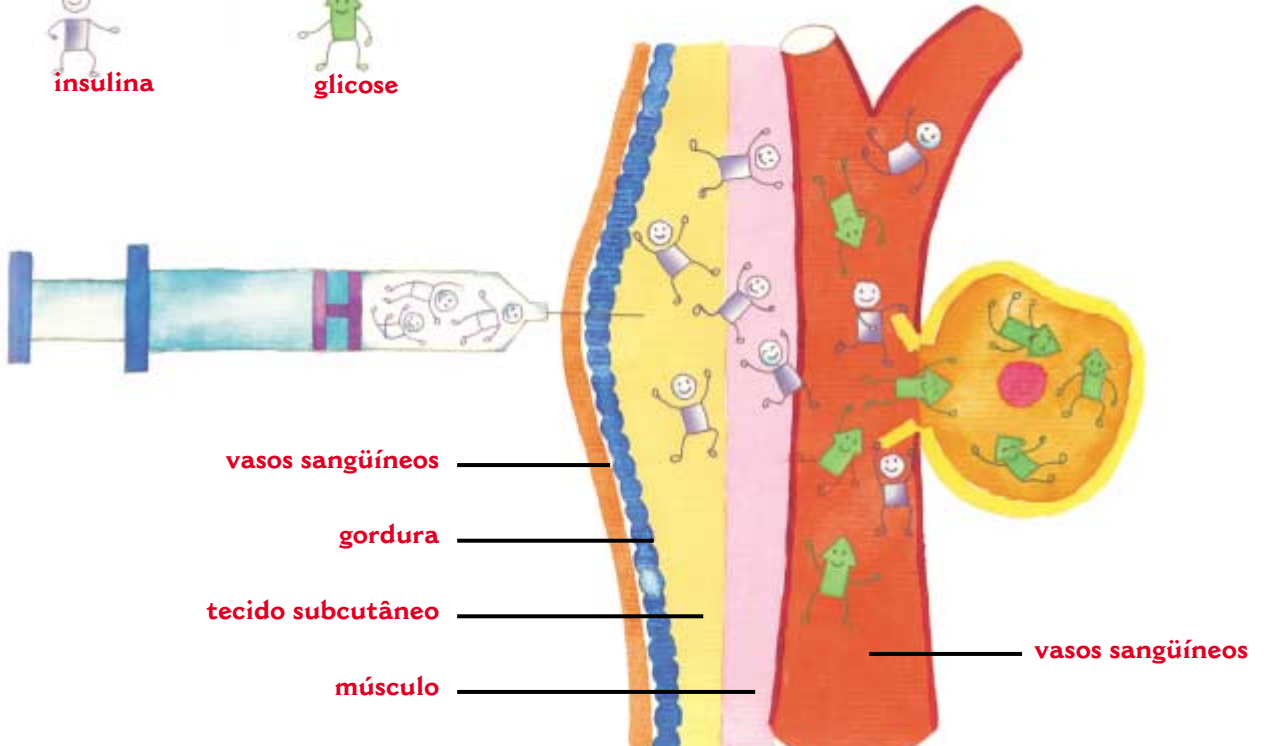
Por isso quem é diabético Tipo 1 não pode deixar de tomar insulina. Todo dia.



insulina



glicose



É isso aí.
Achou difícil? Aposto que não.
Às vezes eu também me pergunto
por que aconteceu comigo... Mas...
já que aconteceu, a gente tem que
arregaçar as mangas e enfrentar
esse tal de Diabetes. E o primeiro
passo é conhecê-lo bem.
Assim conseguiremos um
melhor controle e evitaremos
problemas para o nosso futuro.

A vida será melhor!

FIM



BIOHULIN
Insulina Humana

bioBRÁS